



# Guida all'installazione della Piattaforma 3CX

FMTS 2024

# STEP 1. Aprire la mail e cliccare sulla voce in blu 'Imposta la tua password'

---

Benvenuto nel tuo account 3CX.

Questa email contiene informazioni importanti per accedere al tuo account per la prima volta e per connetterti da qualsiasi luogo! È buona pratica salvare questa email nel caso in cui sia necessario consultarla in futuro.

Oltre alla gestione delle chiamate, con 3CX si possono fare molte altre cose. Per scoprirlo, consulta la nostra [guida utente](#).

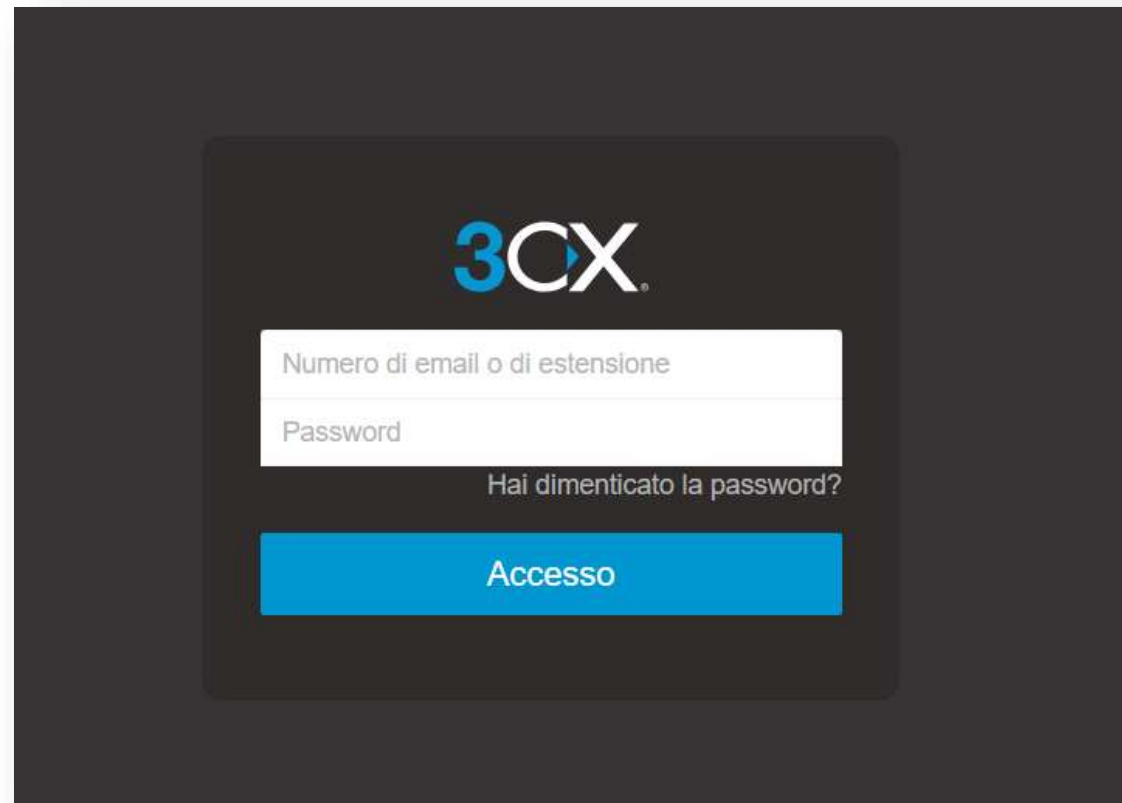
Imposta la tua password per iniziare

---

[Imposta la tua password](#)

**STEP 2.** Vi verrà chiesto di impostare una nuova password – subito dopo aver proseguito con la conferma, comparirà la seguente schermata. Inserite nuovamente mail e password e cliccate su 'Accesso'.

---

The image shows a login interface for 3CX. It features a dark gray background with a central white login box. At the top of the box is the 3CX logo, with the '3' in blue and 'CX' in white. Below the logo are two white input fields: the first is labeled 'Numero di email o di estensione' and the second is labeled 'Password'. To the right of the password field is a link that says 'Hai dimenticato la password?'. At the bottom of the login box is a prominent blue button with the white text 'Accesso'.

3CX

Numero di email o di estensione

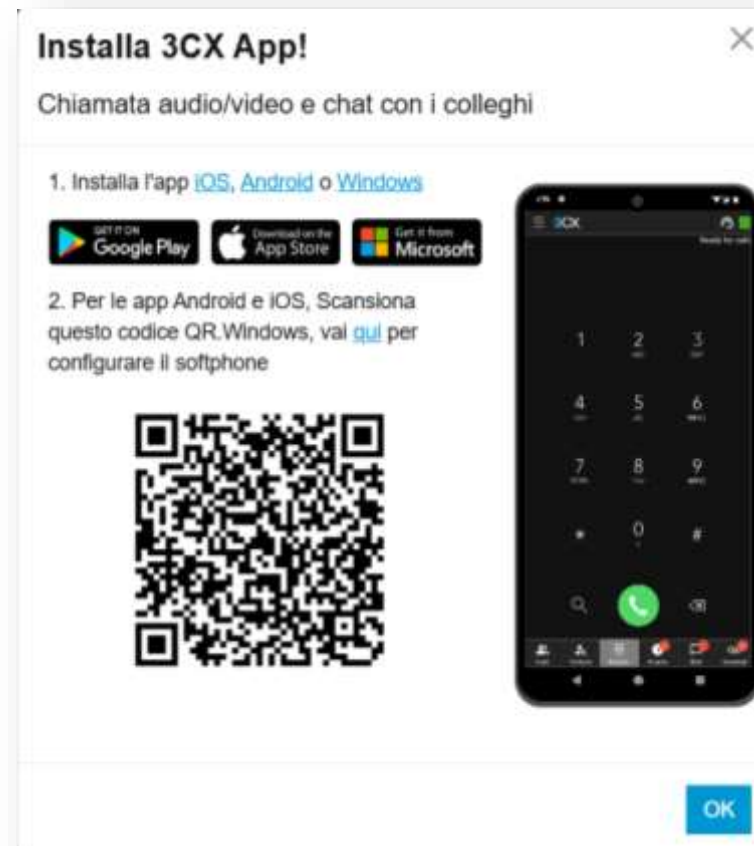
Password

[Hai dimenticato la password?](#)

Accesso

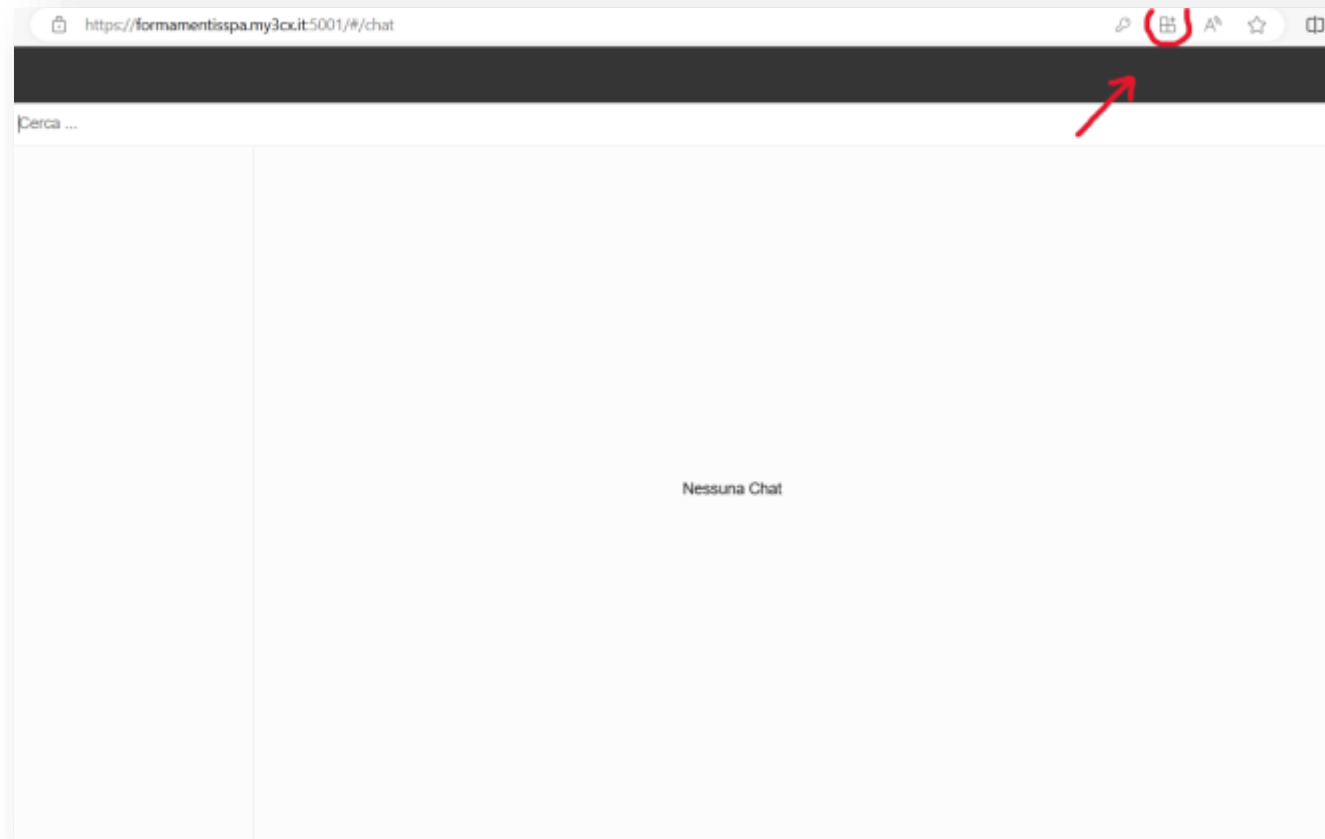
## STEP 3. Una volta fatto l'accesso, cliccare su OK.

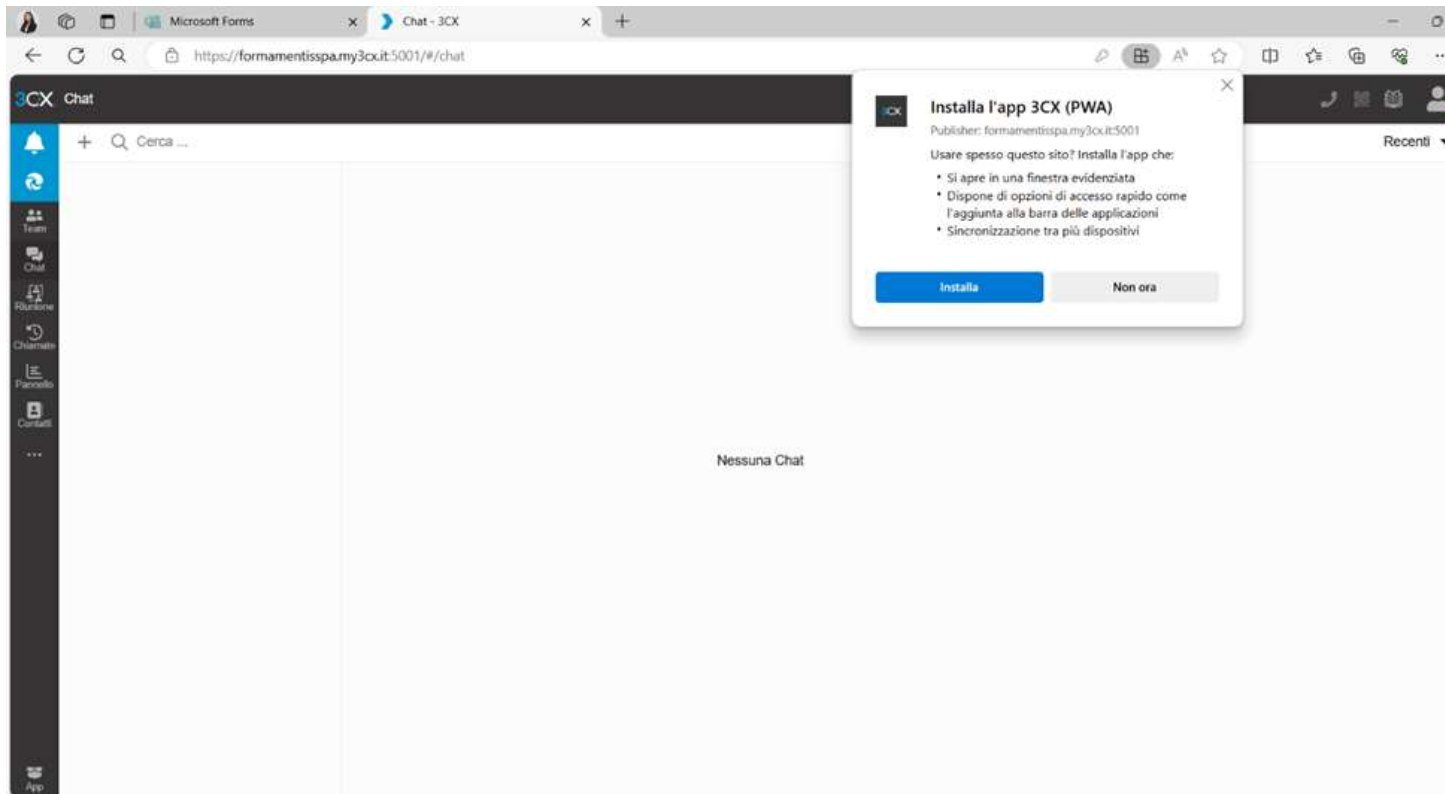
---



**STEP 4.** Per proseguire con l'installazione, cliccare sull'icona in alto a destra accanto alla barra di ricerca (cerchiata in rosso nell'immagine sottostante).

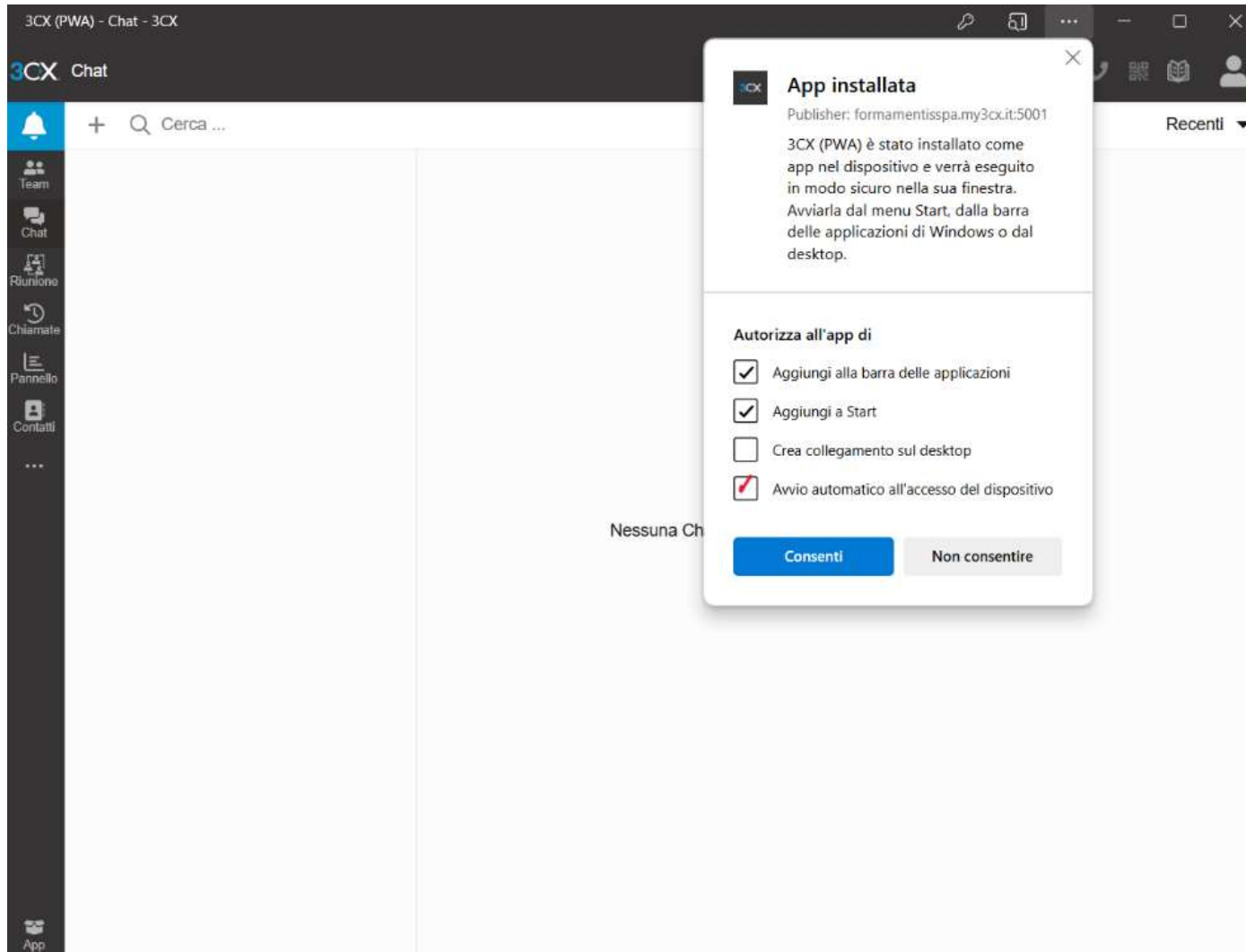
---





STEP 5.  
Cliccare su  
'Installa'.

---

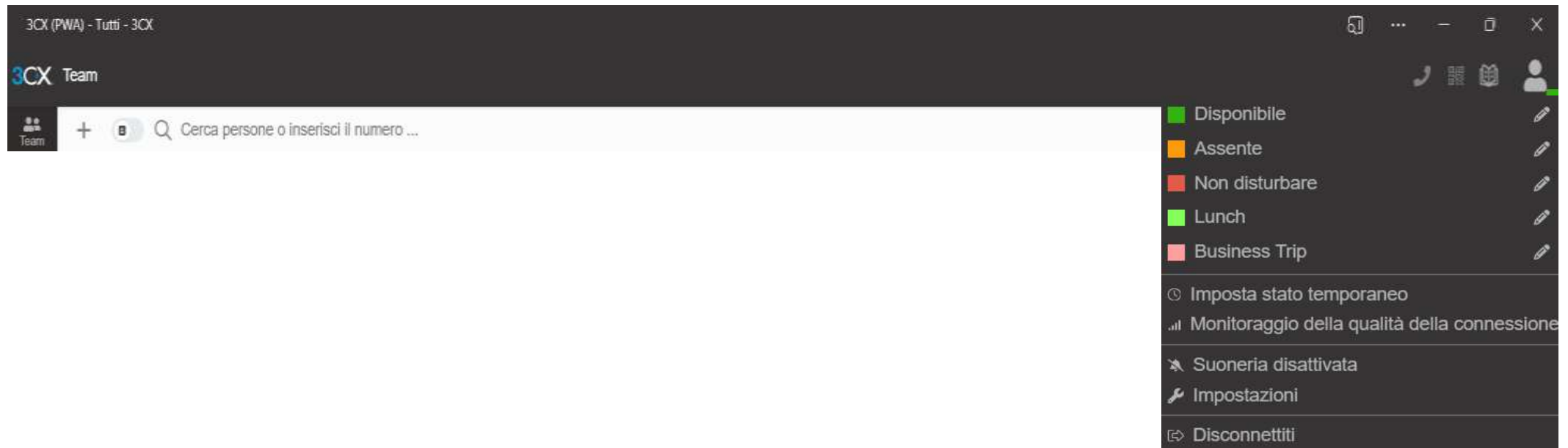


STEP 6. Spuntare  
sulla casella  
'Avvio  
automatico  
all'accesso del  
dispositivo'.

---

# Complimenti! A questo punto, hai correttamente installato l'applicazione 3CX.

Cliccando sull'omino con il pallino in verde, potrai infine visualizzare il tuo numero personale (composto da 3 cifre), impostare il tuo stato (Disponibile, Assente, Non disturbare, ecc.) e modificare le tue preferenze di utilizzo.





# IMPORTANTE!

---

Per garantire il corretto funzionamento dell'applicazione, sarà necessario controllare se, al suo avvio, sia presente o meno il simbolo di un campanellino sulla sinistra: in caso affermativo, dovrete cliccare su di esso e poi proseguire su 'Consenti'.

Infine, nella barra delle impostazioni, assicuratevi di aver spuntato l'opzione 'Avvio automatico all'accesso del dispositivo'. (vedi STEP 6)





Per informazioni o chiarimenti,  
è sempre disponibile il servizio di Ticketing dell'Area IT  
al link sottostante:

[Area IT - FMTS Group \(supportfmts.it\)](https://supportfmts.it)